










SPEEDMASTER

DATE / JOUR-DATE CHRONOGRAPHE DATE 40 MM

Acier sur acier

Calibre
3304

323.30.40.40.06.001

-  Automatique
-  Chronomètre
-  Tachymètre
-  Glace saphir
-  Traitement antireflet
-  2 ans de garantie internationale
-  Étanche jusqu'à une surpression de 10 bars (100 mètres / 300 pieds)



FONCTIONS MONTRE

La couronne a 3 positions :

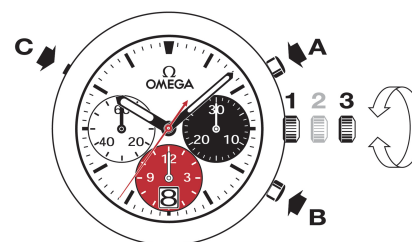
1. Position normale, au porter : la couronne repoussée contre le boîtier garantit l'étanchéité.

Remontage occasionnel : si la montre n'a pas été portée depuis 44 heures ou plus, remonter la montre avec la couronne en position 1.

2. Correction de la date : appuyer sur le correcteur (C) placé à 10 heures.

Attention : la date ne peut pas être corrigée entre 20h30 et 01h.

3. Mise à l'heure : heures – minutes – secondes. Tirer la couronne en position 3. L'aiguille des secondes s'arrête. Tourner la couronne en avant ou en arrière. Synchroniser la seconde en poussant la couronne en position 1 au top horaire.



FONCTIONS CHRONOGRAPHE

• **Poussoir A :** start – stop, start – stop, etc.
Chronométrage au 1/8 de seconde jusqu'à 12 heures.

Poussoir B : mise à zéro (après un stop)

Remarque : la fonction de mise à zéro ne doit s'effectuer qu'après l'arrêt du chronographe.

ÉCHELLE TACHYMÉTRIQUE

La lecture de l'information souhaitée se fait entre la trotteuse du chronographe et l'échelle correspondante, sur une durée de 60 secondes au maximum.

Exemple : déterminer la vitesse de déplacement d'une automobile.

Chronométrer le temps nécessaire à l'automobile pour parcourir une distance de 1 kilomètre. Lire sur l'échelle tachymétrique la vitesse indiquée par la trotteuse. Dans notre cas, l'automobile roule à 120 km/h.

