











## SPEEDMASTER

RACING CHRONOGRAPHE CO-AXIAL 40 MM

Acier sur bracelet caoutchouc

Calibre  
**3330**

326.32.40.50.03.001

-  Co-Axial escapement
-  Si14 silicon balance spring
-  Automatic
-  Chronometer
-  Tachymeter
-  Sapphire crystal
-  Anti-reflective treatment on both sides
-  Water-Resistant to a relative pressure of 10 bar (100 metres/330 feet)



## FONCTIONS MONTRE

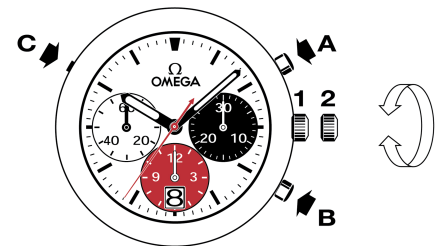
La couronne a 2 positions :

**1. Position normale, au porter :** la couronne repoussée contre le boîtier garantit l'étanchéité.

**Remontage occasionnel :** si la montre n'a pas été portée depuis 45 heures ou plus, remonter la montre avec la couronne en position 1.

**2. Mise à l'heure :** heures - minutes - secondes. Tirer la couronne en position 2. L'aiguille des secondes s'arrête. Tourner la couronne en avant ou en arrière. Synchroniser la seconde en poussant la couronne en position 1 au top horaire.

**Correction de la date :** presser sur le correcteur (C) placé à 10 heures.



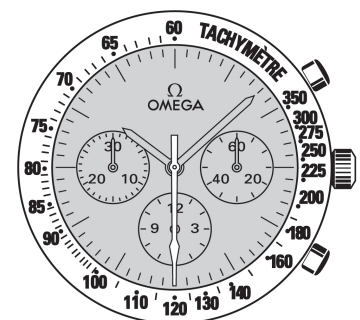
Chronométrage au 1/8 de seconde jusqu'à 12 heures.

## ÉCHELLE TACHYMÉTRIQUE

La lecture de l'information souhaitée se fait entre la trotteuse du chronographe et l'échelle correspondante, sur une durée de 60 secondes au maximum.

Exemple : déterminer la vitesse de déplacement d'une automobile.

Chronométrer le temps nécessaire à l'automobile pour parcourir une distance de 1 kilomètre. Lire sur l'échelle tachymétrique la vitesse indiquée par la trotteuse. Dans notre cas, l'automobile roule à 120 km/h.



## BOUCLES DÉPLOYANTES

**Ouverture (fig. 1) :** pour ouvrir votre fermoir, il suffit d'appuyer sur les 2 poussoirs situés de part et d'autre de la boucle OMEGA et de tirer vers le haut.



fig.1

**Fermeture (fig. 2) :** passez votre montre au poignet et refermez le fermoir en appuyant avec le pouce. Attention de bien appuyer jusqu'à ce que vous entendiez un déclic. (fig. 2).



fig.2

**Ajustement de la longueur (fig. 3) :** libérer le long brin des deux guidages (A) et de l'ergot (B). Déplacer le bracelet dans le sens souhaité et réengager l'ergot et les deux guidages. Essayer la montre et recommencer si nécessaire.



fig.3